



# **BİNEK OTOMOBİL VE HAFİF TİCARİ ARAÇ PAZARI**

**OCAK AYI  
(2008/2009)**

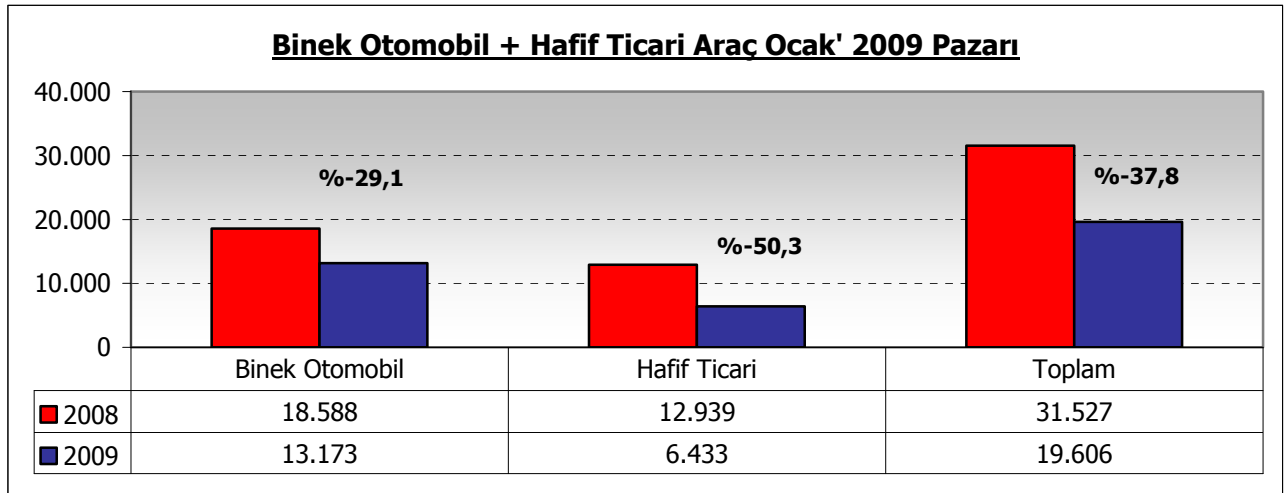


## BİNEK OTOMOBİL VE HAFİF TİCARİ ARAÇ PAZARI

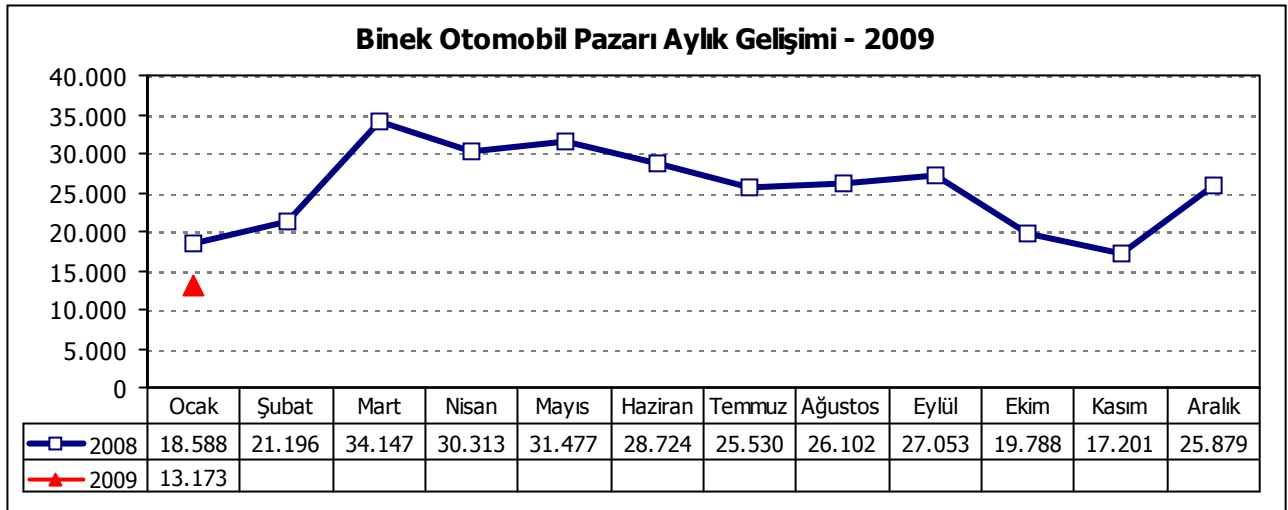
### (2009 Ocak Ayı)

Türkiye Otomotiv pazarında 2009 yılı Ocak ayı binek ve hafif ticari araç toplam pazarı 19.606 adet olarak gerçekleşti. 31.527 adet olan Ocak'2008 binek ve hafif ticari araç pazar toplamına göre satışlarda %37,8 düşüş yaşandı.

2009 yılı Ocak ayında binek otomobil satışları geçen yılın aynı dönemine oranla %29,1 azalarak 13.173 adete geriledi. Hafif ticari araç satışları da aynı dönem için geçen yıla oranla %50,3 düşüşle 6.433 adet olarak gerçekleşti.

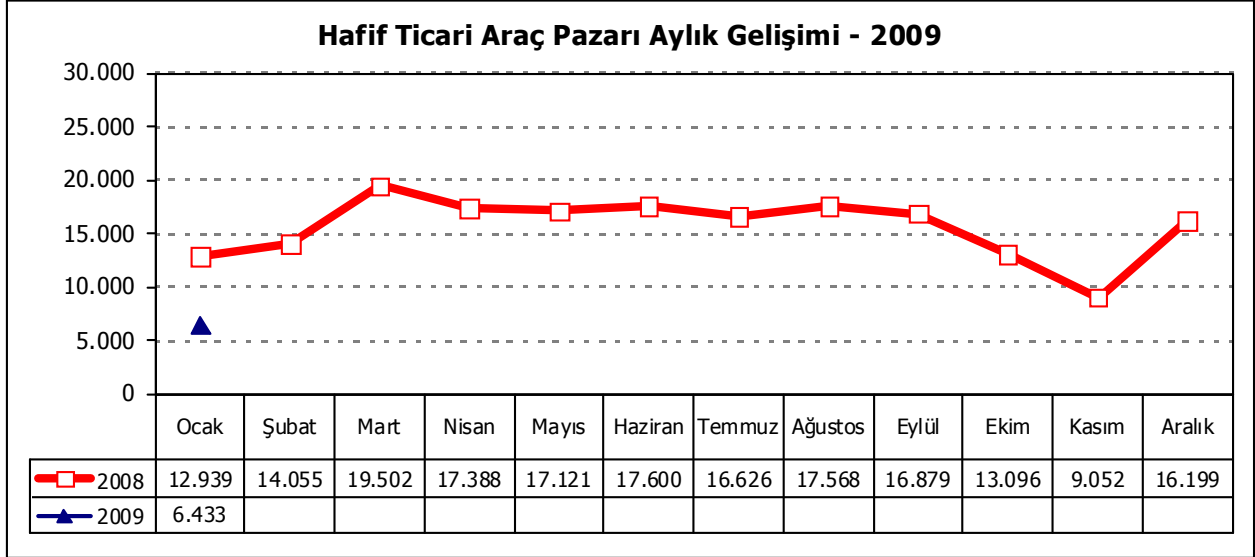


2009 yılı Ocak ayında, geçen yılın Ocak ayına göre binek araçlar %29,1 düşüşle 13.173 adet olarak gerçekleşti.





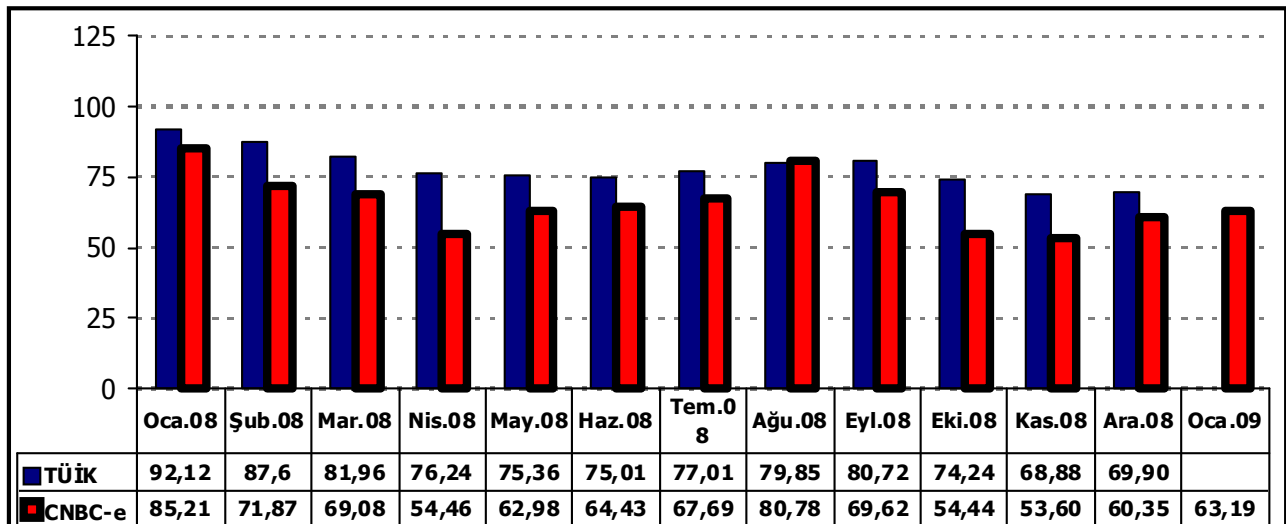
2009 yılı Ocak ayında, hafif ticari araç pazarı da geçen yılın Ocak ayına göre %50,3 azalarak 6.433 adete geriledi.



\* ODD Üyesi firmaları ve BMC, Isuzu ve Iveco firmaları bilgilerine göre hazırlanmıştır.

Ayrıca Ocak'2009 otomotiv pazarında bir önceki ay olan Aralık'2008'e göre binek otomobil satışlarında %49, hafif ticari araç satışlarında ise %60 oranında düşüş yaşandı. Toplam satışlar ise %53 oranında azaldı.

2008 yılı Aralık ayında TÜİK verilerine göre Tüketici Güven Endeksi bir önceki aya göre %1,48 oranında artarak 69,90 değerine ulaştı. 2009 yılı Ocak ayı CNBC-e Tüketici Güven Endeksi verileri de %4,71 oranında artarak 63,19 düzeyine yükseldi. Böylece uzunca bir süre düşüş gösteren CNBC-e endeksi son iki ayda üst üste artış kaydetti.





Binek otomobil 2009 yılı Ocak ayı satışlarının 2008 yılı Ocak ayına göre segmentler itibari ile değişimi aşağıdaki tabloda yer almakta;

2009' Ocak ayı	1	2	3	4	5	6	7	Toplam
Segment	S/D	H/B	S/W	MPV	CDV	Spor	SUV	
A (Mini)		141						<b>141 1%</b>
B (Entry)	3.084	2.228	134	264	48	10	58	<b>5.826 44%</b>
C (Compact)	3.451	1.191	50	115		26	39	<b>4.872 37%</b>
D (Medium)	1.008	35	24			27	620	<b>1.714 13%</b>
E (Luxury)	240	0	4	13		14	219	<b>490 4%</b>
F (Upper Luxury)	18					13	99	<b>130 1%</b>
<b>Toplam</b>	<b>7.801</b>	<b>3.595</b>	<b>212</b>	<b>392</b>	<b>48</b>	<b>90</b>	<b>1.035</b>	<b>13.173 100%</b>
	<b>59%</b>	<b>27%</b>	<b>2%</b>	<b>3%</b>	<b>0%</b>	<b>1%</b>	<b>8%</b>	<b>100%</b>

2008' Ocak ayı	1	2	3	4	5	6	7	Toplam
Segment	S/D	H/B	S/W	MPV	CDV	Spor	SUV	
A (Mini)		106						<b>106 1%</b>
B (Entry)	2.983	3.666	47	414	139	20	109	<b>7.378 40%</b>
C (Compact)	5.503	1.825	60	280		19	0	<b>7.687 41%</b>
D (Medium)	1.415	35	59			60	717	<b>2.286 12%</b>
E (Luxury)	268	0	1	3		14	632	<b>918 5%</b>
F (Upper Luxury)	36					10	167	<b>213 1%</b>
<b>Toplam</b>	<b>10.205</b>	<b>5.632</b>	<b>167</b>	<b>697</b>	<b>139</b>	<b>123</b>	<b>1.625</b>	<b>18.588 100%</b>
	<b>55%</b>	<b>30%</b>	<b>1%</b>	<b>4%</b>	<b>1%</b>	<b>1%</b>	<b>9%</b>	<b>100%</b>

Değişim	1	2	3	4	5	6	7	Toplam
Segment	S/D	H/B	S/W	MPV	CDV	Spor	SUV	
A (Mini)		33%						<b>33%</b>
B (Entry)	3%	-39%	185%	-36%	-65%	-50%	-47%	<b>-21%</b>
C (Compact)	-37%	-35%	-17%	-59%		37%	#SAYI/0!	<b>-37%</b>
D (Medium)	-29%	0%	-59%			-55%	-14%	<b>-25%</b>
E (Luxury)	-10%	#SAYI/0!	300%	333%		0%	-65%	<b>-47%</b>
F (Upper Luxury)	-50%					30%	-41%	<b>-39%</b>
<b>Toplam</b>	<b>-24%</b>	<b>-36%</b>	<b>27%</b>	<b>-44%</b>	<b>-65%</b>	<b>-27%</b>	<b>-36%</b>	<b>-29%</b>

S/D: Sedan, H/B: Hatchback, S/W: Station Wagon, MPV: Multi Purpose Vehicle-Çok Amaçlı Araçlar, CDV: Car Driven Van-Binek Tipli Küçük Vanlar, SUV: Sport Utility Vehicle-Arazi Araçlar



2009 yılı Pazarının %82' sini vergi oranları düşük olan A, B ve C segmentlerinde yer alan araçlar gerçekleştirdi.

2009 yılı Ocak ayı binek araç satış verileri segmentlere göre bakıldığında, en yüksek satış adetini 5.826 adet ve %44 pay ile B segmenti ulaştı. Hemen ardından ise 4.872 adet ve %37 pay ile C segmenti izledi. D segmenti ise %13 pay alarak B ve C segmentlerinin ardından yerini aldı. Geçen senenin aynı ayına kıyasla 2009 yılı Ocak ayı binek araç pazarındaki daralmaya paralel olarak C (orta) segment binek araç satışlarında %37'lik daralma görülürken, B (küçük) segment araçlarda ise daralma %21 ile sınırlı kaldı. Ancak en yüksek daralma %47 ile E (lüks) sınıf araçlarda görülürken onu F (üst lüks, %39) sınıf binek araçlar takip etti.

2009 yılı Ocak ayı değerleri ile geçen yılın aynı ayı kasa tiplerine göre bir değerlendirme yapıldığında ise en çok tercih edilen gövde tipi geçen senelerde de olduğu gibi yine Sedan araçlar (%59) olurken, Sedan araçları %27'lik pay ile H/B araçlar ve %8 pay ile SUV araçlar izledi. Bir önceki yılın Ocak ayı verileri ile kıyaslandığında ise artış yalnızca %27 pay ile S/W araçlarda gerçekleşti. En büyük düşüş ise %65 ile CDV kasa tipindeki araçlarda görüldü.

MOTOR HACMİ	2009' Ocak ayı		2008' Ocak ayı		Değişim	ÖTV	KDV
	Adet	Pay	Adet	Pay		%	%
<b>1600cc altı</b>	10.401	79%	14.210	76%	-27%	37%	18%
<b>1600cc-2000cc arası</b>	2.454	19%	3.420	18%	-28%	60%	18%
<b>2000cc üzeri</b>	318	2%	958	5%	-67%	84%	18%
<b>Toplam</b>	<b>13.173</b>	<b>100%</b>	<b>18.588</b>	<b>100%</b>	<b>-29%</b>	<b>VERGİ ORANLARI</b>	

Binek otomobil pazarını motor hacmi bazında incelediğimizde, 2009 yılı Ocak ayında en yüksek paya %79 ile 1600cc altındaki araçlar, 10.401 adetle sahip oldu. 2000cc üzerinde motor hacmine sahip araçlar %2 pay ile 318 adet satıldı.

DİZEL	2009' Ocak ayı		2008' Ocak ayı		Değişim
	Adet	Segment İçindeki Pay	Adet	Segment İçindeki Pay	
<b>A (Mini)</b>	5	4%	16	15%	-69%
<b>B (Entry)</b>	2.495	43%	4.099	56%	-39%
<b>C (Compact)</b>	2.139	44%	3.797	49%	-44%
<b>D (Medium)</b>	818	48%	1.152	50%	-29%
<b>E (Luxury)</b>	394	80%	833	91%	-53%
<b>F (Upper Luxury)</b>	74	57%	180	85%	-59%
<b>Toplam</b>	<b>5.925</b>	<b>45%</b>	<b>10.077</b>	<b>54%</b>	<b>-41%</b>



2009 yılı Ocak ayı dizel binek araç satışları geçen yıla oranla %41 oranında düşüş gösterdi. 2009 yılı Ocak ayı 13.173 adet olan toplam binek araç satışının 5.925 (%45) adedini dizel araçlar oluşturdu. 2009 Ocak ayı binek araç satış adetleri geçen yılın aynı ayı ile kıyaslandığında, tüm segmentler içindeki dizel araç satışlarının payı %54'den %45'e düştü.

OTOMATİK ŞANZIMAN	2009' Ocak ayı		2008' Ocak ayı		Değişim
	Adet	Segment İçindeki Pay	Adet	Segment İçindeki Pay	
<b>A (Mini)</b>	88	62%	49	46%	80%
<b>B (Entry)</b>	856	15%	882	12%	-3%
<b>C (Compact)</b>	1.620	33%	2.057	27%	-21%
<b>D (Medium)</b>	1.037	61%	1.268	55%	-18%
<b>E (Luxury)</b>	452	92%	897	98%	-50%
<b>F (Upper Luxury)</b>	127	98%	213	100%	-40%
<b>Toplam</b>	<b>4.180</b>	<b>32%</b>	<b>5.366</b>	<b>29%</b>	<b>-22%</b>

Toplam binek otomobil pazarında 2009 yılı Ocak ayı sonu itibariyle otomatik şanzımanlı araç satışları adedi 2008 yılının aynı dönemine oranla %22 düşüş gösterdi. Artış sadece A segmenti araçlarda (%80) görüldü. 2009 yılı Ocak ayı binek araç satış adetlerinin 2009 Ocak ayı binek araç satış adetleri geçen yılın aynı ayı ile kıyaslandığında, tüm segmentler içindeki otomatik şanzımanlı araç satışlarının payı %29'dan %32'ye yükseldi.