



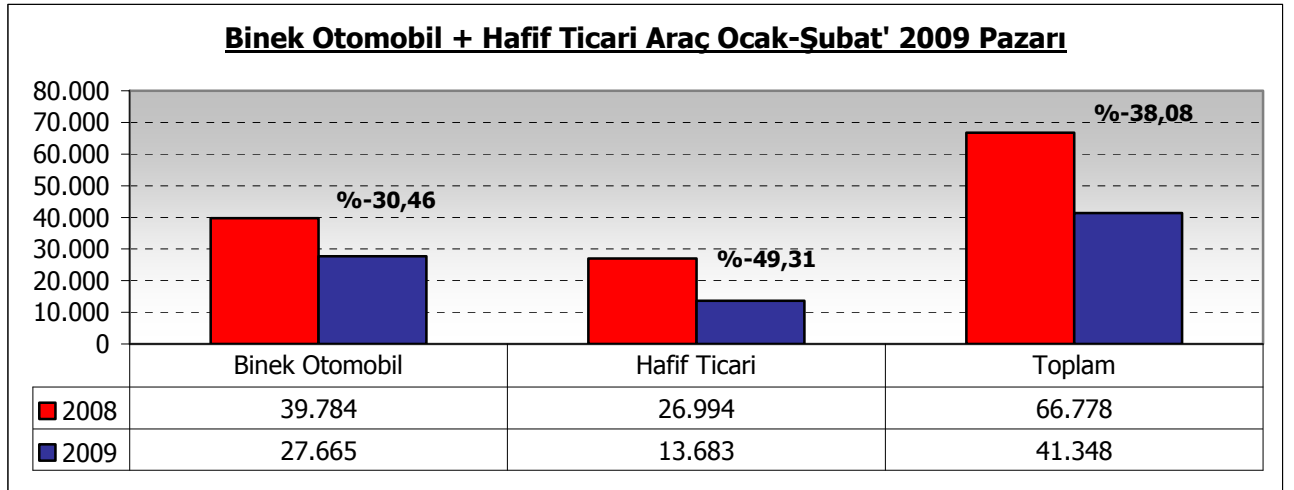
OTOMOTİV PAZARI

OCAK – ŞUBAT 2008/2009

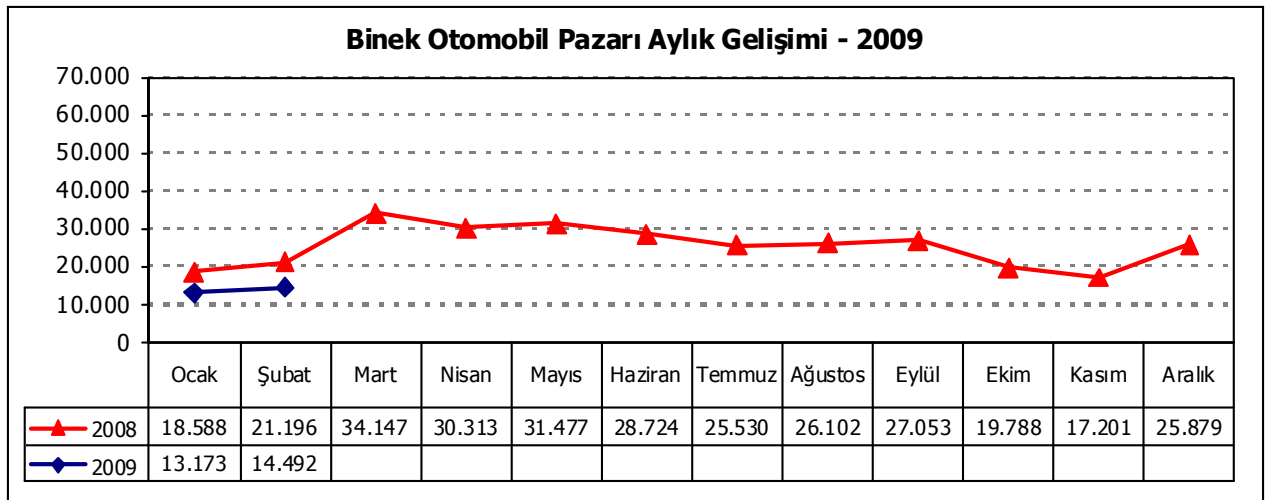
OTOMOTİV PAZARI (2009 Şubat Ayı ve Kümülatif)

Türkiye Otomotiv pazarında 2009 yılı Şubat ayı binek ve hafif ticari araç toplam pazarı 21.742 adet olarak gerçekleşti. 35.251 adet olan Şubat 2008 binek ve hafif ticari araç pazar toplamına göre satışlarda %38,32 düşüş yaşandı. 2009 yılı Ocak-Şubat binek ve hafif ticari araç toplam pazarı ise 41.348 adete ulaştı. 66.778 adet olan Ocak-Şubat 2008 binek ve hafif ticari araç pazar toplamına göre satışlar %38,08 oranında düştü.

2009 yılı Ocak-Şubat döneminde binek otomobil satışları geçen yılın aynı dönemine oranla %30,46 azalarak 27.665 adete geriledi. Hafif ticari araç satışları da aynı dönem için geçen yıla oranla %49,31 düşüşle 13.683 adet olarak gerçekleşti.

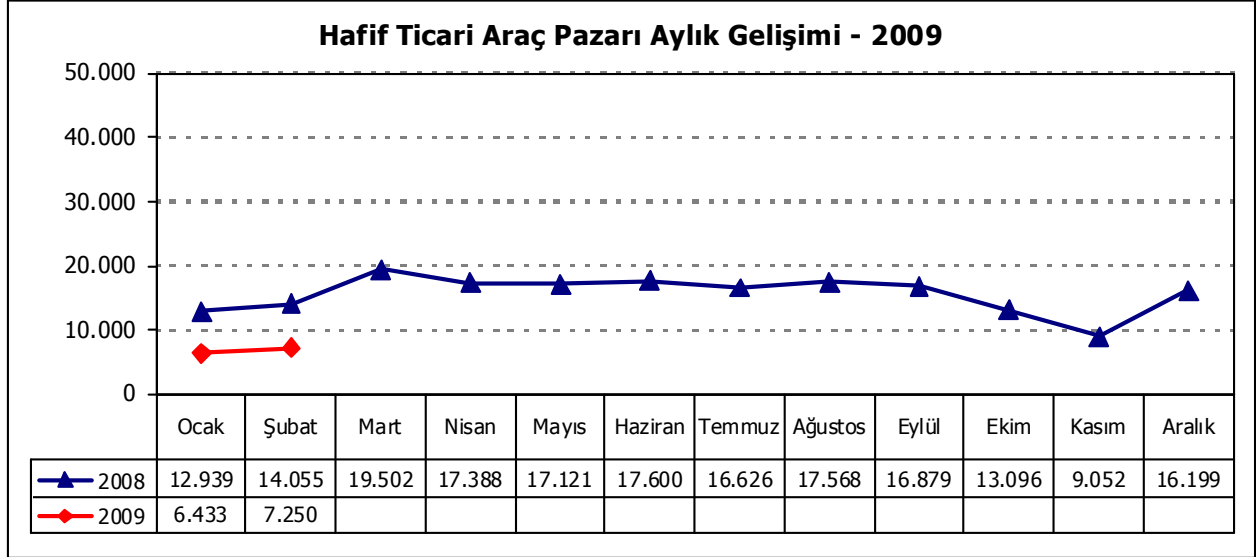


2009 yılı Şubat ayında, geçen yılın Şubat ayına göre binek araçlar %31,63 düşüşle 14.492 adet olarak gerçekleşti.





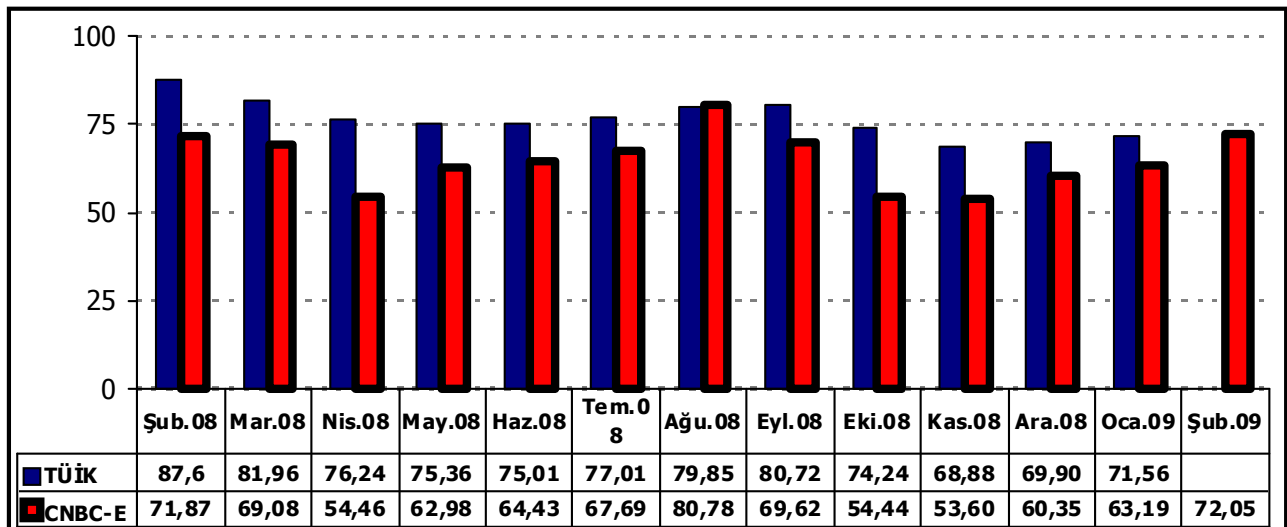
2009 yılı Şubat ayında, hafif ticari araç pazarı da geçen yılın Şubat ayına göre %48,42 azalarak 7.250 adete geriledi.



* ODD Üyesi firmaları ve BMC, Isuzu ve Iveco firmaları bilgilerine göre hazırlanmıştır.

Ayrıca Şubat'2009 otomotiv pazarında bir önceki ay olan Ocak'2009 'a göre binek otomobil satışlarında %10, hafif ticari araç satışlarında ise %12,7 artış görüldü. Toplamda ise %10,9 oranında artış yaşandı.

2009 yılı Ocak ayında TÜİK verilerine göre Tüketici Güven Endeksi bir önceki aya göre %2,37 oranında artarak 71,56 değerine ulaştı. 2009 yılı Şubat ayı CNBC-e Tüketici Güven Endeksi verileri de %14,02 oranında artarak 72,05 düzeyine yükseldi. Böylece uzunca bir süre düşüş gösteren CNBC-e endeksinin Aralık ayında başlayan yükselişinin devam ettiği görüldü.





Binek otomobil 2009 yılı Ocak-Şubat ayı satışlarının 2008 yılı Ocak-Şubat ayına göre segmentler itibari ile değişimi aşağıdaki tabloda yer almakta;

2009' Şubat Sonu	1	2	3	4	5	6	7	Toplam
Segment	S/D	H/B	S/W	MPV	CDV	Spor	SUV	
A (Mini)		289						289 1%
B (Entry)	6.283	4.769	275	617	92	29	91	12.156 44%
C (Compact)	6.813	2.656	93	276		62	87	9.987 36%
D (Medium)	2.352	81	56	0		89	1.329	3.907 14%
E (Luxury)	461	1	9	14		32	540	1.057 4%
F (Upper Luxury)	36					22	211	269 1%
Toplam	15.945	7.796	433	907	92	234	2.258	27.665 100%
	58%	28%	2%	3%	0%	1%	8%	100%

2008' Şubat Sonu	1	2	3	4	5	6	7	Toplam
Segment	S/D	H/B	S/W	MPV	CDV	Spor	SUV	
A (Mini)		231						231 1%
B (Entry)	6.557	8.481	233	826	291	11	186	16.585 42%
C (Compact)	10.991	4.058	124	696		34	149	16.052 40%
D (Medium)	2.859	70	119			101	1.464	4.613 12%
E (Luxury)	503	0	5	15		28	1.305	1.856 5%
F (Upper Luxury)	76					23	348	447 1%
Toplam	20.986	12.840	481	1.537	291	197	3.452	39.784 100%
	53%	32%	1%	4%	1%	0%	9%	100%

Değişim	1	2	3	4	5	6	7	Toplam
Segment	S/D	H/B	S/W	MPV	CDV	Spor	SUV	
A (Mini)		25%						25%
B (Entry)	-4%	-44%	18%	-25%	-68%	164%	-51%	-27%
C (Compact)	-38%	-35%	-25%	-60%		82%	-42%	-38%
D (Medium)	-18%	16%	-53%			-12%	-9%	-15%
E (Luxury)	-8%	#SAYI/0!	80%	-7%		14%	-59%	-43%
F (Upper Luxury)	-53%					-4%	-39%	-40%
Toplam	-24%	-39%	-10%	-41%	-68%	19%	-35%	-30%

S/D: Sedan, H/B: Hatchback, S/W: Station Wagon, MPV: Multi Purpose Vehicle-Çok Amaçlı Araçlar, CDV: Car Driven Van-Binek Tipli Küçük Vanlar, SUV: Sport Utility Vehicle-Arazi Araçlar



2009 yılı ilk iki aylık binek otomobil pazarının %81' ini yine vergi oranları düşük olan A, B ve C segmentlerinde yer alan araçlar gerçekleştirdi.

2009 yılı Ocak-Şubat dönemi binek araç satış verileri segmentlere göre bakıldığında, en yüksek satış adetini 12.156 adet ve %44 pay ile B segmenti ulaştı. Hemen ardından ise 9.987 adet ve %36 pay ile C segmenti izledi. D segmenti ise %14 pay alarak B ve C segmentlerinin ardından yerini aldı. Geçen senenin aynı dönemine kıyasla 2009 yılı ilk 2 ayı binek araç pazarındaki daralmaya paralel olarak C (orta) segment binek araç satışlarında %38'lik daralma görülürken, B (küçük) segment araçlarda ise daralma %27 ile sınırlı kaldı. Ancak en yüksek daralma %43 ile E (lüks) sınıf araçlarda görülürken onu F (üst lüks, %40) sınıf binek araçlar takip etti.

2009 yılı 2 aylık kümülatif değerleri ile geçen yılın aynı dönemi kasa tiplerine göre bir değerlendirme yapıldığında ise en çok tercih edilen gövde tipi geçen senelerde de olduğu gibi yine Sedan araçlar (%58) olurken, Sedan araçları %28'lik pay ile H/B araçlar ve %8 pay ile SUV araçlar izledi.

MOTOR HACMİ	2009' Şubat Sonu		2008' Şubat Sonu		Değişim	ÖTV	KDV
	Adet	Pay	Adet	Pay		%	%
1600cc altı	21.707	78%	31.366	79%	-31%	37%	18%
1600cc-2000cc arası	5.202	19%	6.501	16%	-20%	60%	18%
2000cc üzeri	756	3%	1.917	5%	-61%	84%	18%
Toplam	27.665	100%	39.784	100%	-30%	VERGİ ORANLARI	

Binek otomobil pazarını motor hacmi bazında incelediğimizde, 2009 yılı Ocak-Şubat döneminde en yüksek paya %78 ile 1600cc altındaki araçlar, 21.707 adetle sahip oldu. 2000cc üzerinde motor hacmine sahip araçlar %3 pay ile 756 adet satıldı.

DİZEL	2009' Şubat Sonu		2008' Şubat Sonu		Değişim
	Adet	Segment İçindeki Pay	Adet	Segment İçindeki Pay	
A (Mini)	11	4%	45	19%	-76%
B (Entry)	5.042	41%	9.160	55%	-45%
C (Compact)	4.517	45%	7.965	50%	-43%
D (Medium)	1.873	48%	2.380	52%	-21%
E (Luxury)	926	88%	1.689	91%	-45%
F (Upper Luxury)	170	63%	382	85%	-55%
Toplam	12.539	45%	21.621	54%	-42%



2009 yılı Ocak-Şubat dönemi dizel binek araç satışları geçen yıla oranla %42 oranında düşüş gösterdi. 2009 yılı 2 aylık 27.665 adet olan toplam binek araç satışının 12.539 (%45) adedini dizel araçlar oluşturdu. 2009 yılı Ocak-Şubat dönemi binek araç satış adetleri geçen yılın aynı dönemi ile kıyaslandığında, tüm segmentler içindeki dizel araç satışlarının payı %54'den %45'e düştü.

OTOMATİK ŞANZIMAN	2009' Şubat Sonu		2008' Şubat Sonu		Değişim
	Adet	Segment İçindeki Pay	Adet	Segment İçindeki Pay	
A (Mini)	162	56%	95	41%	71%
B (Entry)	1.834	15%	1.972	12%	-7%
C (Compact)	3.278	33%	4.370	27%	-25%
D (Medium)	2.354	60%	2.537	55%	-7%
E (Luxury)	998	94%	1.792	97%	-44%
F (Upper Luxury)	261	97%	447	100%	-42%
Toplam	8.887	32%	11.213	28%	-21%

Toplam binek otomobil pazarında 2009 yılı 2 aylık dönemi itibariyle otomatik şanzımanlı araç satışları adedi 2008 yılının aynı dönemine oranla %21 düşüş gösterdi. Artış sadece A segmenti araçlarda (%71) görüldü. 2009 yılı Ocak-Şubat dönemine göre binek araç satış adetleri geçen yılın aynı dönemi ile kıyaslandığında, tüm segmentler içindeki otomatik şanzımanlı araç satışlarının payı %28'den %32'ye yükseldi.